



บันทึกข้อความ

ส่วนราชการ งานพัสดุ กลุ่มบริหารงานทั่วไป โรงพยาบาลบางไทร โทร. ๐ ๗๖๔๖ ๑๐๗๙
ที่ พง ๐๐๓๓.๙๐๖/พิเศษ _____ วันที่ ๒๓ ธันวาคม ๒๕๖๕
เรื่อง รายงานการสรุปผลการจัดซื้อจัดจ้างและวิเคราะห์ผลการจัดซื้อจัดจ้าง ประจำปีงบประมาณ ๒๕๖๕
เรียน ผู้อำนวยการโรงพยาบาลบางไทร

งานพัสดุ กลุ่มบริหารงานทั่วไป ได้รวบรวมข้อมูลและสรุปผลการจัดซื้อจัดจ้างที่ดำเนินการแล้วเสร็จในปีงบประมาณ ๒๕๖๕ และได้นำข้อมูลมาวิเคราะห์ผลการจัดซื้อจัดจ้าง มีรายละเอียดดังนี้

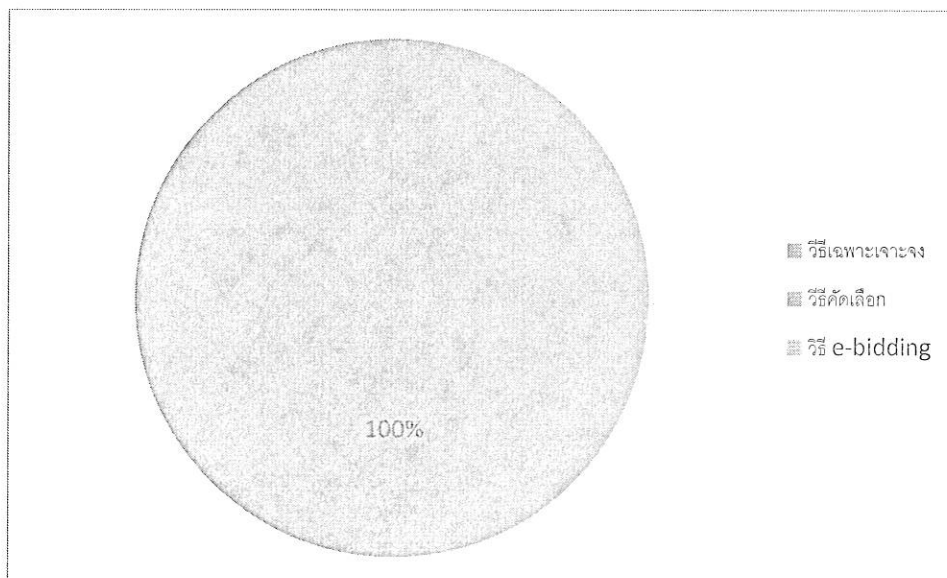
๑) การวิเคราะห์ผลการจัดซื้อจัดจ้าง ประจำปีงบประมาณ ๒๕๖๕

โรงพยาบาลบางไทร ได้รับงบประมาณของหน่วยงาน (เงินบำรุง), งบลงทุนค่าเสื่อมงบดำเนินงาน (เงินงบประมาณ) ของปีงบประมาณ ๒๕๖๕ และได้ดำเนินการจัดซื้อจัดจ้าง ดังนี้ ตารางที่ ๑ แสดงร้อยละของจำนวนโครงการจำแนกตามวิธีการจัดซื้อจัดจ้าง ประจำปีงบประมาณ ๒๕๖๕

จำนวนโครงการ	วิธีการจัดซื้อจัดจ้าง		
	เฉพาะเจาะจง	คัดเลือก	e-bidding
๘๔๖	๒๙๒	๐	๐
คิดเป็นร้อยละ	๑๐๐	๐	๐

จากตารางที่ ๑ แสดงร้อยละของจำนวนโครงการจำแนกตามวิธีการจัดซื้อจัดจ้าง ประจำปีงบประมาณ ๒๕๖๕ พบว่า โรงพยาบาลบางไทร จังหวัดพังงา ได้ดำเนินการจัดซื้อจัดจ้าง เป็นจำนวน ๒๙๒ โครงการ เป็นเงินบำรุง ๔,๓๕๔,๑๒๕.๒๗ บาท เงินโอนจากงบลงทุนค่าเสื่อมปี ๒๕๖๕ จาก สปสช.เขต ๑๑ สุราษฎร์ธานี จำนวน ๙๐๗,๘๑๖.๙๖ บาท และเงินงบประมาณรายจ่ายประจำปี ๒๕๖๕ จำนวน ๒๖๘,๐๐๐ บาท วิธีการจัดซื้อจัดจ้าง ด้วยวิธีเฉพาะเจาะจง คิดเป็นร้อยละ ๑๐๐

วิธีการจัดซื้อจัดจ้าง ปีงบประมาณ ๒๕๖๕

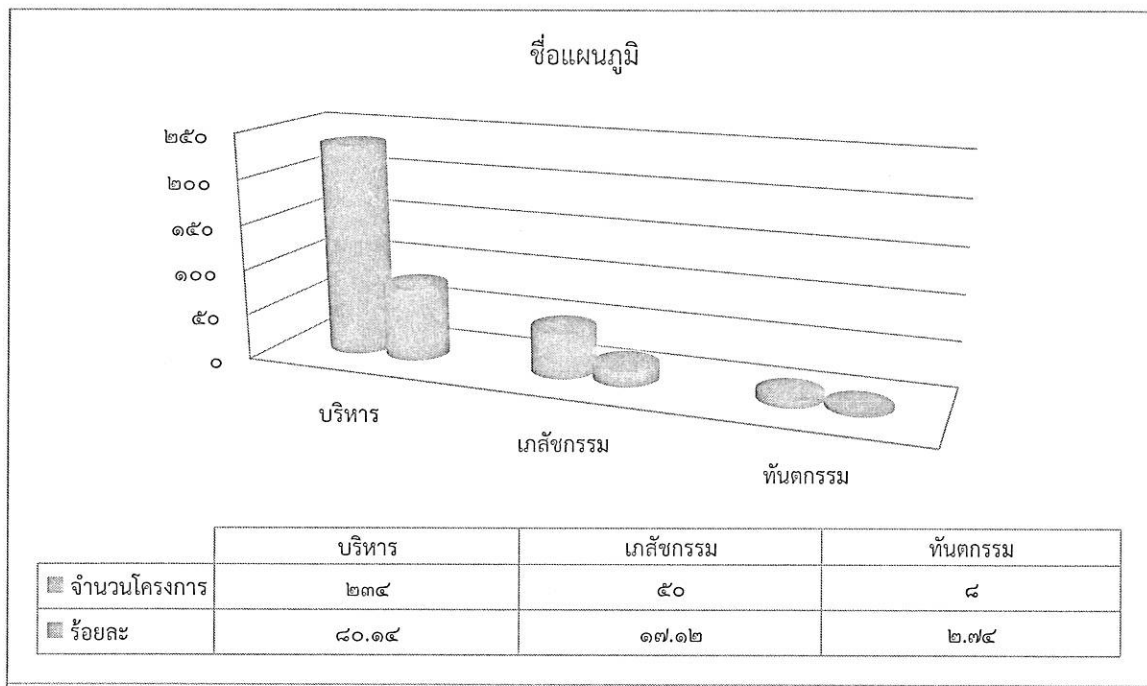


แผนภูมิที่ ๑ แสดงร้อยละของจำนวนโครงการจำแนกตามวิธีการจัดซื้อจัดจ้าง ประจำปีงบประมาณ ๒๕๖๕

ตารางที่ ๒ แสดงร้อยละของจำนวนโครงการจำแนกตามหน่วยจัดซื้อ ประจำปีงบประมาณ ๒๕๖๕

จำนวนโครงการ	หน่วยจัดซื้อจัดจ้าง		
	บริหาร	เภสัชกรรม	ทันตกรรม
๒๙๒	๒๓๔	๕๐	๘
คิดเป็นร้อยละ	๘๐.๑๔	๑๗.๑๒	๒.๗๔

จากตารางที่ ๒ แสดงร้อยละของจำนวนโครงการจำแนกตามหน่วยจัดซื้อ ด้วยวิธีเฉพาะเจาะจง ประจำปีงบประมาณ ๒๕๖๕ พบว่า โรงพยาบาลบางไทร จังหวัดพังงา ได้ดำเนินการจัดซื้อจัดจ้าง จำนวนทั้งสิ้น ๒๙๒ โครงการ พบว่า การจัดซื้อจากกลุ่มงานบริหาร มีจำนวนโครงการจัดซื้อมากที่สุด คือ ๒๓๔ โครงการ คิดเป็นร้อยละ ๘๐.๑๔ รองลงมาเป็นการจัดซื้อจากกลุ่มงานเภสัชกรรม(ยา) มีจำนวนโครงการจัดซื้อ คือ ๕๐ โครงการ คิดเป็นร้อยละ ๑๗.๑๒ และกลุ่มงานทันตกรรมจัดซื้อจัดจ้างน้อยที่สุด ๘ โครงการ คิดเป็นร้อยละ ๒.๗๔ ตามลำดับ

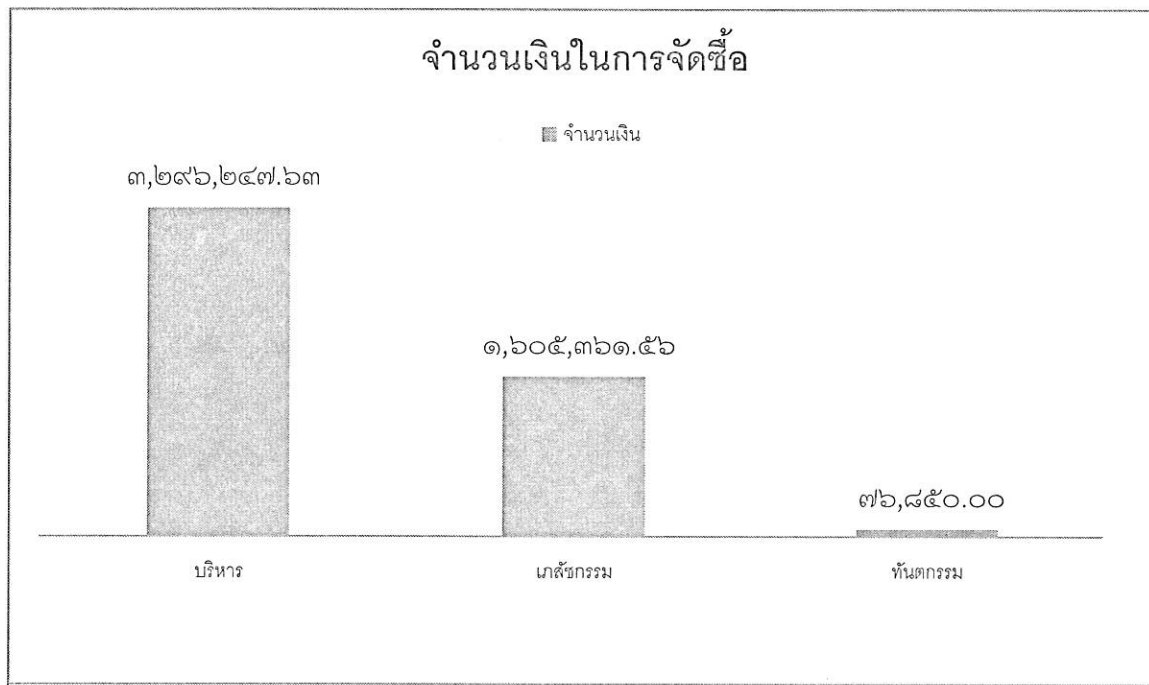


แผนภูมิที่ ๒ แสดงร้อยละของจำนวนโครงการจำแนกตามหน่วยจัดซื้อ ประจำปีงบประมาณ ๒๕๖๕

ตารางที่ ๓ แสดงร้อยละของจำนวนเงินที่จัดซื้อ จำแนกตามหน่วยจัดซื้อ ประจำปีงบประมาณ ๒๕๖๕

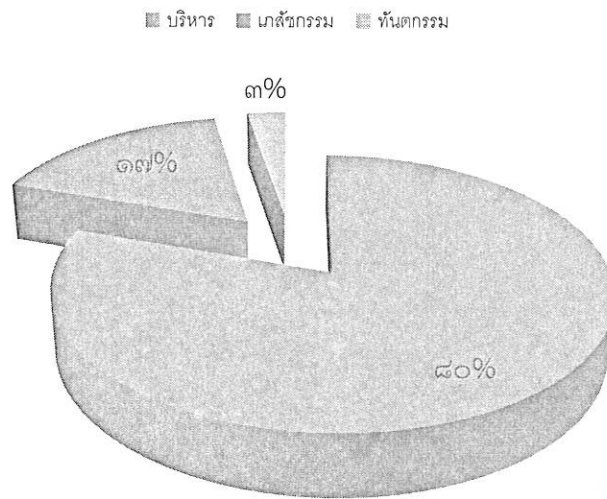
จำนวนรวม	หน่วยจัดซื้อจัดจ้าง		
	บริหาร	เภสัชกรรม	ทันตกรรม
๔,๙๗๘,๔๕๙.๑๙	๓,๒๙๖,๒๔๗.๖๓	๑,๖๐๕,๓๖๑.๕๖	๗๖,๘๕๐.๐๐
คิดเป็นร้อยละ	๘๐.๑๔	๑๗.๑๒	๒.๗๔

จากตารางที่ ๓ แสดงร้อยละของจำนวนเงินที่จัดซื้อ จำแนกตามหน่วยจัดซื้อ ประจำปีงบประมาณ ๒๕๖๕ พบว่า โรงพยาบาลบางไทร จังหวัดพิจิตร ได้ดำเนินการจัดซื้อจัดจ้าง มูลค่ารวมทั้งหมด ๔,๙๗๘,๔๕๙.๑๙ บาท พบว่า การจัดซื้อจากกลุ่มงานบริหารทั่วไป มีมูลค่าการจัดซื้อจัดจ้างมากที่สุด คือ ๓,๒๙๖,๒๔๗.๖๓ บาท คิดเป็นร้อยละ ๘๐.๑๔ เป็นเงินบำรุง ๒,๑๒๐,๔๓๐.๖๗ บาท เงินโอนจากงบค่าบริการทางการแพทย์ที่เบิกจ่ายลักษณะงบลงทุน (งบค่าเสื่อม) ๒๕๖๕ จาก สปสช.เขต ๑๑ สุราษฎร์ธานี เป็นเงิน ๙๐๗,๘๑๖.๙๖ บาท และเงินงบประมาณรายจ่ายประจำปี ๒๕๖๕ เป็นเงิน ๒๖๘,๐๐๐ บาท จึงทำให้ปริมาณการจัดซื้อของกลุ่มงานบริหารมีจำนวนมากที่สุด รองลงมาเป็นการจัดซื้อจากงานเภสัชกรรม (ยา) มีมูลค่าการจัดซื้อ ๑,๖๐๕,๓๖๑.๕๖ บาท คิดเป็นร้อยละ ๑๗.๑๒ และวัสดุทันตกรรม มีมูลค่าการจัดซื้อน้อยที่สุด ๗๖,๘๕๐.๐๐ บาท คิดเป็นร้อยละ ๒.๗๔ ส่วนการจัดซื้อจากงานเวชภัณฑ์มีไชยา ไม่มีการจัดซื้อเนื่องจากได้รับการสนับสนุนการจัดซื้อร่วมกับโรงพยาบาลตะกั่วป่า และวัสดุวิทยาศาสตร์การแพทย์รวมอยู่ในของกลุ่มงานบริหารทั่วไป



แผนภูมิที่ ๓ แสดงมูลค่าการจัดซื้อจำแนกตามหน่วยจัดซื้อ ประจำปีงบประมาณ ๒๕๖๕

ร้อยละของการจัดซื้อ ปีงบประมาณ ๒๕๖๕

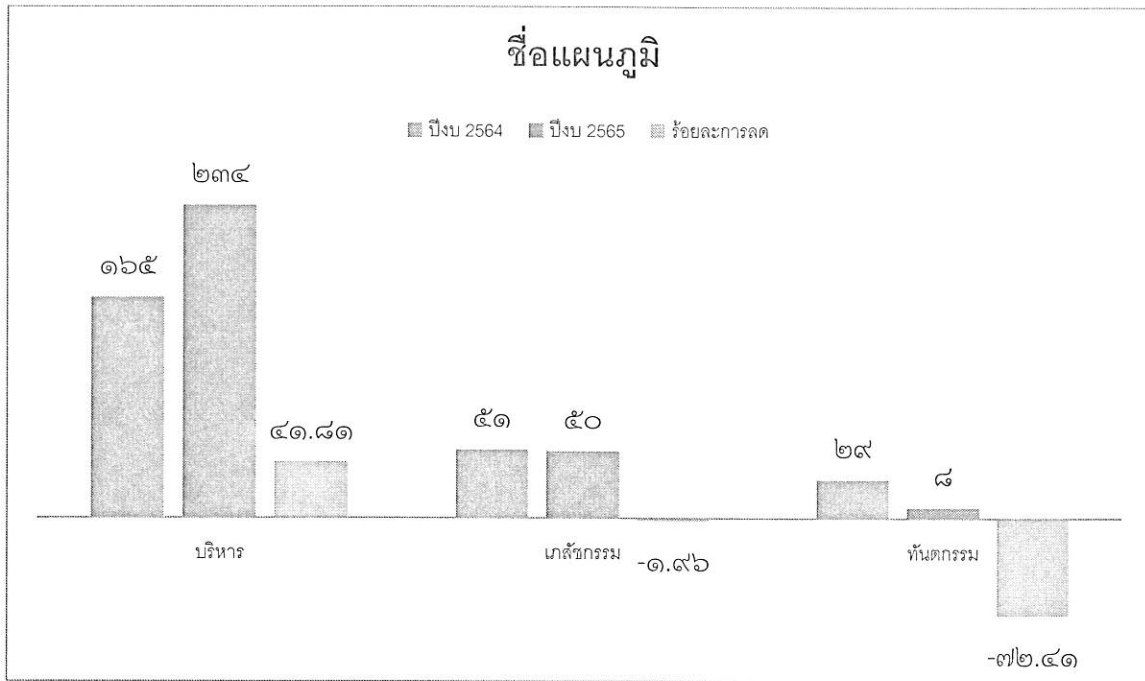


แผนภูมิที่ ๔ แสดงร้อยละการที่จัดซื้อจำแนกตามหน่วยจัดซื้อ ประจำปีงบประมาณ ๒๕๖๕

ตารางที่ ๔ แสดงร้อยละของจำนวนโครงการจำแนกตามหน่วยจัดซื้อ ประจำปีงบประมาณ ๒๕๖๒ เปรียบเทียบกับปีงบประมาณ ๒๕๖๔

หน่วยจัดซื้อจัดจ้าง	ปีงบประมาณ ๒๕๖๔		ปีงบประมาณ ๒๕๖๕		เพิ่ม+/ลด-	
	จำนวนโครงการ	ร้อยละ	จำนวนโครงการ	ร้อยละ	จำนวนโครงการ	ร้อยละ
บริหาร	๑๖๕	๖๗.๓๕	๒๓๔	๘๐.๑๔	+๖๙	+๒๙.๔๙
เภสัชกรรม	๕๑	๒๐.๘๒	๕๐	๑๗.๑๒	-๑	-๑.๙๖
ทันตกรรม	๒๙	๑๑.๘๔	๘	๒.๗๔	-๒๑	-๒๖๒.๕๐
รวม	๒๔๕	๑๐๐	๒๙๒	๑๐๐	๔๗	-๒๓๔.๙๗

จากตารางที่ ๔ แสดงร้อยละของจำนวนโครงการจำแนกตามหน่วยจัดซื้อ ประจำปีงบประมาณ ๒๕๖๕ เปรียบเทียบกับปีงบประมาณ ๒๕๖๔ พบว่า จำนวนโครงการของหน่วยจัดซื้อจัดจ้างของหน่วยจัดซื้อบริหาร มีอัตราการจัดซื้อเพิ่มขึ้น เป็นร้อยละ ๒๙.๔๙ และ กลุ่มงานทันตกรรม มีอัตราการลดลงเป็นอันดับที่สอง คิดเป็นร้อยละ ๒๖๒.๕๐ และงานเภสัชกรรม อัตราการจัดซื้อลดลงน้อยที่สุด เป็นร้อยละ ๑.๙๖ ส่วนงานเวชภัณฑ์มิใช่ยา ไม่มีการจัดซื้อ เนื่องจากได้รับการสนับสนุนการจัดซื้อร่วมกับโรงพยาบาลตะกั่วป่า และวัสดุวิทยาศาสตร์การแพทย์รวมอยู่ในของกลุ่มงานบริหารทั่วไป



แผนภูมิที่ ๕ แสดงจำนวนโครงการจำแนกตามหน่วยจัดซื้อ และอัตราร้อยละของการเพิ่ม ประจำปีงบประมาณ ๒๕๖๔ - ๒๕๖๕

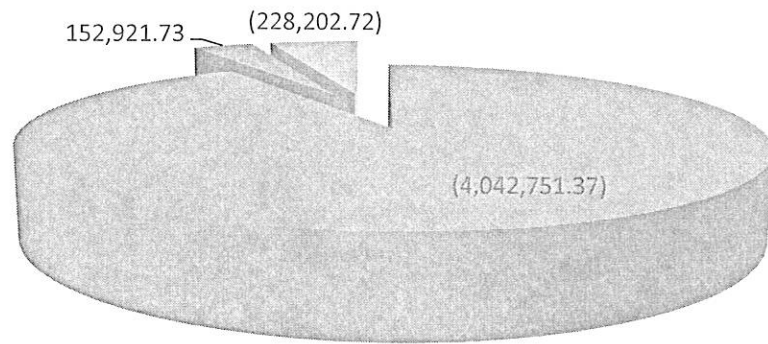
ตารางที่ ๕ แสดงร้อยละการเพิ่ม/ลดมูลค่าการจัดซื้อจำแนกตามหน่วยจัดซื้อ ประจำปีงบประมาณ ๒๕๖๔ - ๒๕๖๕

หน่วยจัดซื้อ จัดจ้าง	มูลค่าการจัดซื้อ		มูลค่าที่ลดลง	ร้อยละที่ลดลง
	๒๕๖๔	๒๕๖๕		
บริหาร	๗,๓๓๘,๙๙๙.๐๐	๓,๒๙๖,๒๔๗.๖๓	-๔,๐๔๒,๗๕๑.๓๗	-๕๕.๐๘
เภสัชกรรม	๑,๔๕๒,๔๓๙.๘๓	๑,๖๐๕,๓๖๑.๕๖	+๑๕๒,๙๒๑.๗๓	+๑๐.๕๒
ทันตกรรม	๓๐๕,๐๕๒.๗๒	๗๖,๘๕๐.๐๐	-๒๒๘,๒๐๒.๗๒	-๗๔.๘๐
รวม	๙,๐๙๖,๔๙๑.๕๕	๔,๙๗๘,๔๕๙.๑๙	-๔,๑๑๘,๐๓๒.๓๖	-๔๕.๒๗

จากตารางที่ ๕ แสดงร้อยละการเพิ่ม/ลดมูลค่าการจัดซื้อจำแนกตามหน่วยจัดซื้อ ประจำปีงบประมาณ ๒๕๖๔ เปรียบเทียบกับปีงบประมาณ ๒๕๖๕ พบว่า ร้อยละการเพิ่มขึ้นหรือลดลงของมูลค่าการจัดซื้อจัดจ้างของหน่วยจัดซื้อของกลุ่มงานบริหารทั่วไป มีอัตราการมูลค่าการจัดซื้อจัดจ้างลดลง ร้อยละ ๕๕.๐๘ คิดเป็นเงิน ๔,๐๔๒,๗๕๑.๓๗ บาท กลุ่มงานเภสัชกรรม มีอัตราการมูลค่าการจัดซื้อจัดจ้างเพิ่มขึ้น ร้อยละ ๑๐.๕๒ คิดเป็นเงิน ๑๕๒,๙๒๑.๗๓ บาท และกลุ่มงานทันตกรรมมีอัตราการมูลค่าการจัดซื้อจัดจ้างลดลง ร้อยละ ๗๔.๘๐ เป็นเงิน ๒๒๘,๒๐๒.๗๒ บาท

อัตราการลดลงของมูลค่าการจัดซื้อจัดจ้างปี ๒๕๖๔ - ๒๕๖๕

■ บริหาร ■ เกษีขกรรม ■ ทันตกรรม



แผนภูมิที่ ๘ แสดงมูลค่าการจัดซื้อจัดจ้างที่เพิ่มขึ้น/ลดลง จำแนกตามหน่วยจัดซื้อ ประจำปีงบประมาณ ๒๕๖๕ เปรียบเทียบกับปีงบประมาณ ๒๕๖๔

๒.การวิเคราะห์ความเสี่ยง

การปฏิบัติงานด้านพัสดุ เป็นการดำเนินการที่มีกระบวนการหลายขั้นตอน ซึ่งต้องมีผู้เกี่ยวข้องในงานจัดหาหลายหน่วยงาน เช่น กลุ่มการพยาบาล พยาบาล แพทย์ กลุ่มงานบริหาร เกษีขกรรม ทันตแพทย์ และผู้เกี่ยวข้อง เพื่อให้สามารถจัดหาพัสดุได้ถูกต้อง คุ่มค่า ตรงกับความต้องการของผู้ใช้งาน และสนับสนุนการให้บริการผู้ป่วยได้อย่างมีประสิทธิภาพและประสิทธิผล แต่ด้วยความหลากหลาย และการมีกระบวนการขั้นตอนที่ต้องปฏิบัติตามให้ถูกต้องตามระเบียบ จึงส่งผลกระทบต่อการจัดหาที่ล่าช้า ไม่เป็นไปตามแผนหรือนโยบายที่ส่วนกลางกำหนด จึงสรุปพอสังเขปได้ ดังนี้

๑) หน่วยงานผู้ส่งคำขอตั้งงบประมาณ และผู้จัดทำคำของบประมาณ ไม่เข้าใจในระเบียบพัสดุ จึงไม่ได้มีการเตรียมความพร้อมในการจัดหา

๒) ผู้จัดทำคำของบประมาณ ขาดการสื่อสาร ประสานงานกับกลุ่มงานพัสดุ เพื่อให้จัดเตรียมความพร้อมในการจัดหา

๔) เจ้าหน้าที่พัสดุ ขาดความรู้ความเข้าใจในระเบียบพัสดุ และไม่มีความชำนาญหรือประสบการณ์ในการดำเนินงาน เนื่องจากเพิ่งบรรจุเข้าปฏิบัติงาน

๔) แพทย์ พยาบาล ผู้ใช้เครื่องมือ ขาดความรู้ความเข้าใจในการจัดทำคุณลักษณะเฉพาะของครุภัณฑ์

๕) เจ้าหน้าที่พัสดุ จากหน่วยงานต่าง ๆ เช่น บริหาร ยา เวชภัณฑ์ที่มีैया งานชั้นสูตร งานทันตกรรม เป็นต้น ขาดความรู้ความเข้าใจเกี่ยวกับพรบ.พัสดุ

๔.การวิเคราะห์ปัญหาอุปสรรค/ข้อจำกัด

การบริหารงานพัสดุ เป็นงานที่มีบทบาทสำคัญที่สนับสนุนการดำเนินงานของโรงพยาบาล ให้บรรลุเป้าหมาย หรือนโยบายที่กำหนด ซึ่งเป็นการปฏิบัติงานที่มีขั้นตอนกระบวนการที่ยุ่งยาก ซับซ้อน มีข้อกฎหมายและระเบียบ รวมถึงคำสั่ง มติ ที่เกี่ยวข้องมากมายในการดำเนินการจัดซื้อจัดจ้าง เพื่อให้เกิดความโปร่งใส และพร้อมสำหรับการรับตรวจจากหน่วยงานภายนอก เช่น สำนักงานตรวจเงินแผ่นดิน ตรวจสอบภายในของจังหวัด ตรวจสอบภายในของเขต และตรวจสอบภายในของกระทรวงสาธารณสุข รวมถึง บริษัท ห้างร้าน ประชาชน ฯลฯ ดังนั้น จึงมีความจำเป็นจะต้องดำเนินการจัดหาพัสดุด้วยความละเอียดรอบคอบ รัดกุม เปิดเผย โปร่งใส และสามารถตรวจสอบได้ จึงต้องใช้ศาสตร์และศิลป์ในการบริหารงานพัสดุ ให้เป็นที่เชื่อมั่นและศรัทธาของทีมงาน คณะกรรมการ และผู้บริหาร

๕.การวิเคราะห์ความสามารถในการประหยัดงบประมาณ

การบริหารงานพัสดุ ในปีงบประมาณ ๒๕๖๕ พบว่า กลุ่มงานบริหารทั่วไป มีมูลค่าการจัดซื้อจัดซื้อมากที่สุด คือ ๓,๒๙๖,๒๔๗.๖๓ บาท คิดเป็นร้อยละ ๘๐.๑๕ แต่เป็นเงินบำรุงเพียง ๒,๑๒๐,๔๓๐.๖๗ บาท และได้รับเงินจากงบค่าบริการทางการแพทย์ที่เบิกจ่ายลักษณะงบลงทุน (งบค่าเสื่อม) ๒๕๖๕ เป็นเงิน ๙๐๗,๘๑๖.๙๖ บาท และเงินงบประมาณรายจ่ายประจำปี ๒๕๖๕ เป็นเงิน ๒๖๘,๐๐๐ บาท จึงทำให้ปริมาณการจัดซื้อของกลุ่มงานบริหารมีจำนวนมากที่สุด และหน่วยจัดซื้อทุกหน่วยมีจำนวนโครงการหรือมูลค่าการจัดซื้อลดลงจากปีงบประมาณ ๒๕๖๔ เนื่องจาก โรงพยาบาลบางไทรได้รับการสนับสนุนในการจัดซื้อร่วมกับโรงพยาบาล ตะกั่วป่าในส่วนของยา เวชภัณฑ์มีโซยา วัสดุวิทยาศาสตร์ จึงส่งผลให้ทุกหน่วยจัดซื้อมียอดการจัดซื้อจัดจ้างที่เพิ่มขึ้นและลดลง ดังนี้

- งานบริหารทั่วไป มีจำนวนมูลค่าการจัดซื้อจัดจ้างที่ลดลงมากที่สุด เป็นเงิน ๔,๐๔๒,๗๕๑.๓๗ บาท คิดเป็นร้อยละ ๕๕.๐๕
- งานทันตกรรม มีจำนวนมูลค่าการจัดซื้อจัดจ้างที่ลดลงเป็นอันดับที่ ๒ เป็นเงิน ๒๒๘,๒๐๒.๗๒ บาท คิดเป็นร้อยละ ๗๔.๘๐
- งานเภสัชกรรม มีจำนวนมูลค่าการจัดซื้อจัดจ้างที่เพิ่มขึ้น เป็นเงิน ๑๕๒,๙๒๑.๗๒ บาท คิดเป็นร้อยละ ๑๐.๕๒

ในปีงบประมาณ ๒๕๖๕ การบริหารงานพัสดุได้มีการพูดคุยร่วมกันในทุกหน่วยจัดซื้อเพื่อหาแนวทางการจัดซื้อให้มีการประหยัดงบประมาณมากที่สุด ดังนี้

๑. หน่วยจัดซื้อใดมีราคามาตรฐานให้อ้างอิงราคามาตรฐาน ราคาจัดซื้อต้องไม่เกินราคามาตรฐาน
ต่ำสุด
๒. หน่วยจัดซื้อใดมีราคาจัดซื้อรวมทั้งระดับภาค เขตสุขภาพ หรือจังหวัด ให้อ้างอิง ราคา
ดังกล่าว
๔. หน่วยจัดซื้อใดไม่มีราคาแหล่งอ้างอิง ข้อ ๑. และ ๒. ให้อ้างอิงราคาจัดซื้อครั้งหลังสุด หรือ
ราคาที่น้อยกว่าราคาจัดซื้อครั้งหลังสุด
๔. ในการจัดทำแผนจัดซื้อในแต่ละรอบให้สืบราคาของบริษัทยื่นราคาได้ในระยะเวลาไม่น้อยกว่า ๖
เดือนขึ้นไป

๕.แนวทางแก้ไขในการปรับปรุงกระบวนการจัดซื้อจัดจ้าง อันจะนำไปสู่การปรับปรุงการจัดซื้อจัดจ้าง ในปีงบประมาณ พ.ศ. ๒๕๖๖

งานพัสดุ กลุ่มงานบริหารทั่วไป โรงพยาบาลบางไทร ได้วางแนวทางการพัฒนางาน ในปีงบประมาณ ๒๕๖๕ ดังนี้

- ๑) จัดทำแผนการจัดหาพัสดุให้ครอบคลุม สอดคล้อง กับ Service Plan ของโรงพยาบาล
- ๒) มีการติดต่อสื่อสาร ประสานงาน กับทุกหน่วยงานภายในโรงพยาบาล ให้มีประสิทธิภาพ และประสิทธิผล มีการร่วมมือกันในการแก้ไขปัญหาไม่ให้เกิดขึ้นซ้ำซ้อน เช่น กำหนดระยะเวลาในการจัดทำแผน และขั้นตอนในการดำเนินการเพื่อเตรียมความพร้อม
- ๓) มีการประชุมในการจัดทำแผนจัดหา แผนค่าของงบประมาณต่าง ๆ ให้ทุกหน่วยงานภายในโรงพยาบาล รับทราบข้อมูลได้ทั่วถึง และตรงกันทุกหน่วยงาน
- ๔) การอบรมให้ความรู้แก่เจ้าหน้าที่พัสดุอยู่เสมอ
- ๕) ประสานงานกับผู้เกี่ยวข้องกับพัสดุในการเพิ่มทักษะความรู้โดยการเข้าร่วมประชุม อบรม สัมมนาเกี่ยวกับพระราชบัญญัติการจัดซื้อจัดจ้าง พ.ศ. ๒๕๖๐ และกฎหมายอื่น ๆ ที่เกี่ยวข้องกับพัสดุ
- ๖) ขอความช่วยเหลือจากโรงพยาบาลตะกั่วป่า ในการจัดซื้อรวมของวัสดุต่างๆ ประเภท ทั้งของ โรงพยาบาลบางไทร และของศูนย์การแพทย์เขาหลัก



(นางปิติตตา สมมิตร)
เจ้าพนักงานพัสดุปฏิบัติงาน



(นางพัชรกัญญ์ ธีร์รัตนบุรี)
นักจัดการงานทั่วไปชำนาญการ

ความเห็นผู้อำนวยการโรงพยาบาลบางไทร

- / ทราบและแจ้งให้ หนก.บริหารฯ ดำเนินการจัดทำรายงานเป็นรูปเล่ม
- / มอบงาน IT นำข้อมูลขึ้นบนเว็บไซต์ของโรงพยาบาลฯ



(นางอุมาภรณ์ กำลังดี)

พยาบาลวิชาชีพชำนาญการพิเศษ

รักษาการในตำแหน่งผู้อำนวยการโรงพยาบาลบางไทร

แบบฟอร์มการขอเผยแพร่ข้อมูลผ่านเว็บไซต์ของโรงพยาบาลบางไทร

ตามประกาศโรงพยาบาลบางไทร

เรื่อง แนวทางการเผยแพร่ข้อมูลต่อสาธารณะผ่านเว็บไซต์ของหน่วยงาน พ.ศ. ๒๕๖๖

แบบฟอร์มการขอเผยแพร่ข้อมูลผ่านเว็บไซต์ของโรงพยาบาลบางไทร

ชื่อหน่วยงาน: โรงพยาบาลบางไทร.....

วันเดือน/ปี/: ๒๓ ธันวาคม ๒๕๖๕.....

หัวข้อ: MOIT๓ รายงานผลการวิเคราะห์ผลการจัดซื้อจัดจ้างประจำปีงบประมาณประมาณ พ.ศ.๒๕๖๕.....

รายละเอียดข้อมูล โดยสรุปหรือเอกสารแนบ) ดังนี้).....

- ๑.๑ บันทึกข้อความการวิเคราะห์ผลการจัดซื้อจัดจ้างประจำปีงบประมาณ ๒๕๖๕ เสนอผู้บริหารรับทราบ และ
ขออนุญาตนำเผยแพร่ข้อมูลบนเว็บไซต์ของหน่วยงาน
- ๑.๒ รายงานการวิเคราะห์ผลการจัดซื้อจัดจ้างประจำปีงบประมาณ พ.ศ.๒๕๖๕ เป็นรูปเล่ม

Link ภายนอก:.....

หมายเหตุ:.....

.....

ผู้รับผิดชอบการให้ข้อมูล

นางพัชรกัญญ์ ธีร์รัตนบุรี

(นางพัชรกัญญ์ ธีร์รัตนบุรี)

ตำแหน่ง นักจัดการงานทั่วไปชำนาญการ

วันที่ ๒๓ ธันวาคม ๒๕๖๕

ผู้อนุมัติรับรอง

นางอุมาภรณ์ กำลังดี

(นางอุมาภรณ์ กำลังดี)

ตำแหน่ง พยาบาลวิชาชีพชำนาญการพิเศษ

รักษาการในตำแหน่งผู้อำนวยการโรงพยาบาลบางไทร

วันที่ ๒๓ ธันวาคม ๒๕๖๕

ผู้รับผิดชอบการนำข้อมูลขึ้นเผยแพร่

ปภักร สนธิ

(นายปภักร สนธิ)

ตำแหน่ง เจ้าพนักงานสาธารณสุขชำนาญงาน

วันที่ ๒๓ ธันวาคม ๒๕๖๕

รายงาน

ข้อมูลการวิเคราะห์ผลการจัดซื้อจัดจ้าง
ปีงบประมาณ ๒๕๖๕

โรงพยาบาลบางไทร
สังกัด สำนักงานสาธารณสุขจังหวัดพังงา

คำนำ

รายงานข้อมูลการวิเคราะห์ผลการจัดซื้อจัดจ้าง ปีงบประมาณ ๒๕๖๕ ได้รวบรวมข้อมูลซึ่งประกอบด้วยงบประมาณภาพรวม ของโรงพยาบาลบางไทร โดยจำแนกเป็นรายหมวด เพื่อแสดงให้เห็นว่า หมวดที่มีรายการจัดซื้อจัดจ้าง และแสดงเปรียบเทียบให้เห็นสัดส่วนของการจัดซื้อจัดจ้างแต่ละประเภท และเปรียบเทียบกับงบประมาณที่ตั้งไว้ และใช้จ่ายจริงในแต่ละรายการ

รายงานข้อมูลการวิเคราะห์ผลการจัดซื้อจัดจ้าง ปีงบประมาณ ๒๕๖๕ นี้ จะวิเคราะห์ความเสี่ยงและเป็นข้อมูลในการวางแผนจัดทำแผนปฏิบัติการจัดซื้อจัดจ้างในปีงบประมาณถัดไป

กลุ่มงานบริหารทั่วไป
โรงพยาบาลบางไทร

สารบัญ

	หน้า
๑.การวิเคราะห์ผลการจัดซื้อจัดจ้าง ปีงบประมาณ ๒๕๖๕	๑-๖
๒.การวิเคราะห์ความเสี่ยง	๖
๔.การวิเคราะห์ปัญหาอุปสรรค/ข้อจำกัด	๗
๔.การวิเคราะห์ความสามารถในการประหยัดงบประมาณ	๗
๕.แนวทางแก้ไขในการปรับปรุงกระบวนการจัดซื้อจัดจ้าง	๘

๑.การวิเคราะห์ผลการจัดซื้อจัดจ้าง ประจำปีงบประมาณ ๒๕๖๕

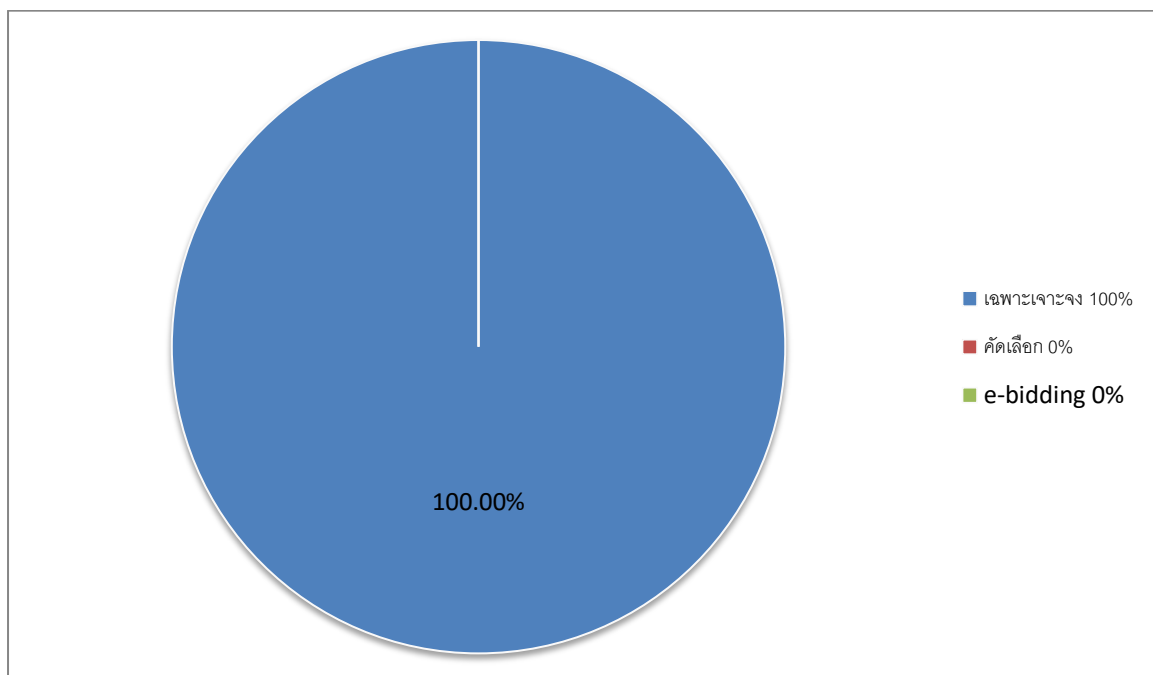
โรงพยาบาลบางไทร สำนักงานสาธารณสุขจังหวัดพังงา ได้ดำเนินการวิเคราะห์ผลการจัดซื้อจัดจ้าง ประจำปีงบประมาณ ๒๕๖๕ ดังนี้

ตารางที่ ๑ แสดงร้อยละของจำนวนโครงการจำแนกตามวิธีการจัดซื้อจัดจ้าง ประจำปีงบประมาณ ๒๕๖๕

จำนวนโครงการ	วิธีการจัดซื้อจัดจ้าง		
	เฉพาะเจาะจง	คัดเลือก	e-bidding
๒๙๒	๒๙๒	๐	๐
คิดเป็นร้อยละ	๑๐๐	๐	๐

จากตารางที่ ๑ แสดงร้อยละของจำนวนโครงการจำแนกตามวิธีการจัดซื้อจัดจ้าง ประจำปีงบประมาณ ๒๕๖๕ พบว่า โรงพยาบาลบางไทร จังหวัดพังงา ได้ดำเนินการจัดซื้อจัดจ้าง เป็นจำนวน ๒๙๒ โครงการ เป็นเงินบารุง ๔,๓๕๔,๑๒๕.๒๗ บาท เงินโอนจากงบค่าบริการทางการแพทย์ที่เบิกจ่ายลักษณะงบลงทุน (งบค่าเสื่อม) ๒๕๖๕ จาก สปสช.เขต ๑๑ สุราษฎร์ธานี เป็นเงิน ๙๐๗,๘๑๖.๙๖ บาท เงินงบประมาณรายจ่ายประจำปี ๒๕๖๕ เป็นเงิน ๒๖๘,๐๐๐ บาท และวิธีการจัดซื้อจัดจ้างมากที่สุดคือ วิธีเฉพาะเจาะจง จำนวน ๒๙๓ โครงการ คิดเป็นร้อยละ ๙๙.๑๘ และวิธี e-bidding จำนวน ๒ โครงการ คิดเป็นร้อยละ ๐.๘๒

วิธีการจัดซื้อจัดจ้าง ปีงบประมาณ ๒๕๖๕

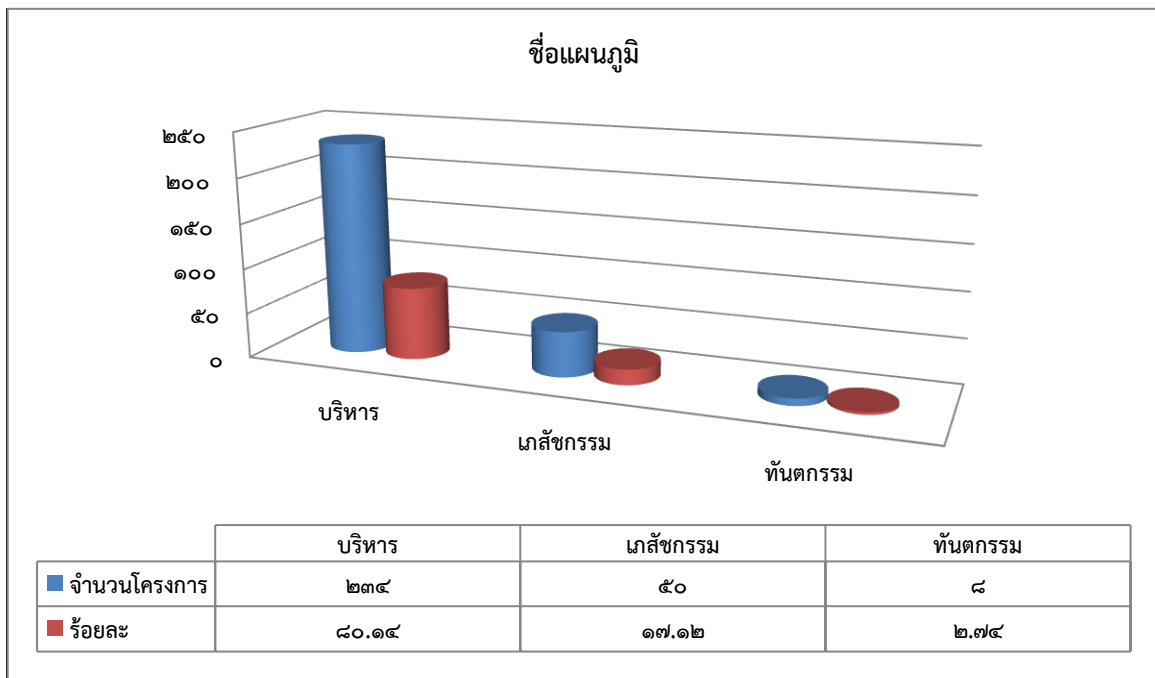


แผนภูมิที่ ๑ แสดงร้อยละของจำนวนโครงการจำแนกตามวิธีการจัดซื้อจัดจ้าง ประจำปีงบประมาณ ๒๕๖๕

ตารางที่ ๒ แสดงร้อยละของจำนวนโครงการจำแนกตามหน่วยจัดซื้อ ประจำปีงบประมาณ ๒๕๖๕

จำนวนโครงการ	หน่วยจัดซื้อจัดจ้าง		
	บริหาร	เภสัชกรรม	ทันตกรรม
๒๙๒	๒๓๔	๕๐	๘
คิดเป็นร้อยละ	๘๐.๑๔	๑๗.๑๒	๒.๗๔

จากตารางที่ ๒ แสดงร้อยละของจำนวนโครงการจำแนกตามหน่วยจัดซื้อ ด้วยวิธีเฉพาะเจาะจง ประจำปีงบประมาณ ๒๕๖๕ พบว่า โรงพยาบาลบางไทร จังหวัดพังงา ได้ดำเนินการจัดซื้อจัดจ้าง จำนวนทั้งสิ้น ๒๙๒ โครงการ พบว่า การจัดซื้อจากกลุ่มงานบริหาร มีจำนวนโครงการจัดซื้อมากที่สุด คือ ๒๓๔ โครงการ คิดเป็นร้อยละ ๘๐.๑๔ รองลงมาเป็นการจัดซื้อจากกลุ่มงานเภสัชกรรม(ยา) มีจำนวนโครงการจัดซื้อ คือ ๕๐ โครงการ คิดเป็นร้อยละ ๑๗.๑๒ และกลุ่มงานทันตกรรมจัดซื้อจัดจ้างน้อยที่สุด ๘ โครงการ คิดเป็นร้อยละ ๒.๗๔ ส่วนการจัดซื้อจากเวชภัณฑ์มีใช้ยาไม่มีการจัดซื้อจัดจ้าง เนื่องจากได้รับการสนับสนุนการจัดซื้อร่วมกับโรงพยาบาลตะกั่วป่า

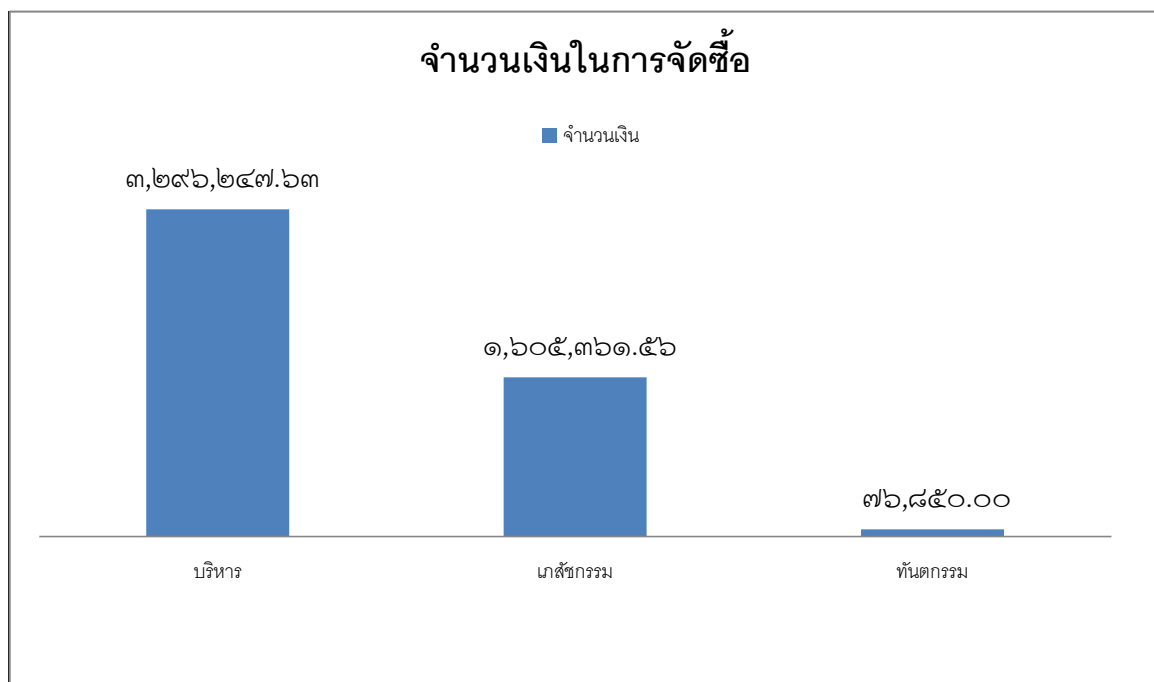


แผนภูมิที่ ๒ แสดงร้อยละของจำนวนโครงการจำแนกตามหน่วยจัดซื้อ ประจำปีงบประมาณ ๒๕๖๕

ตารางที่ ๓ แสดงร้อยละของจำนวนเงินที่จัดซื้อ จำแนกตามหน่วยจัดซื้อ ประจำปีงบประมาณ ๒๕๖๕

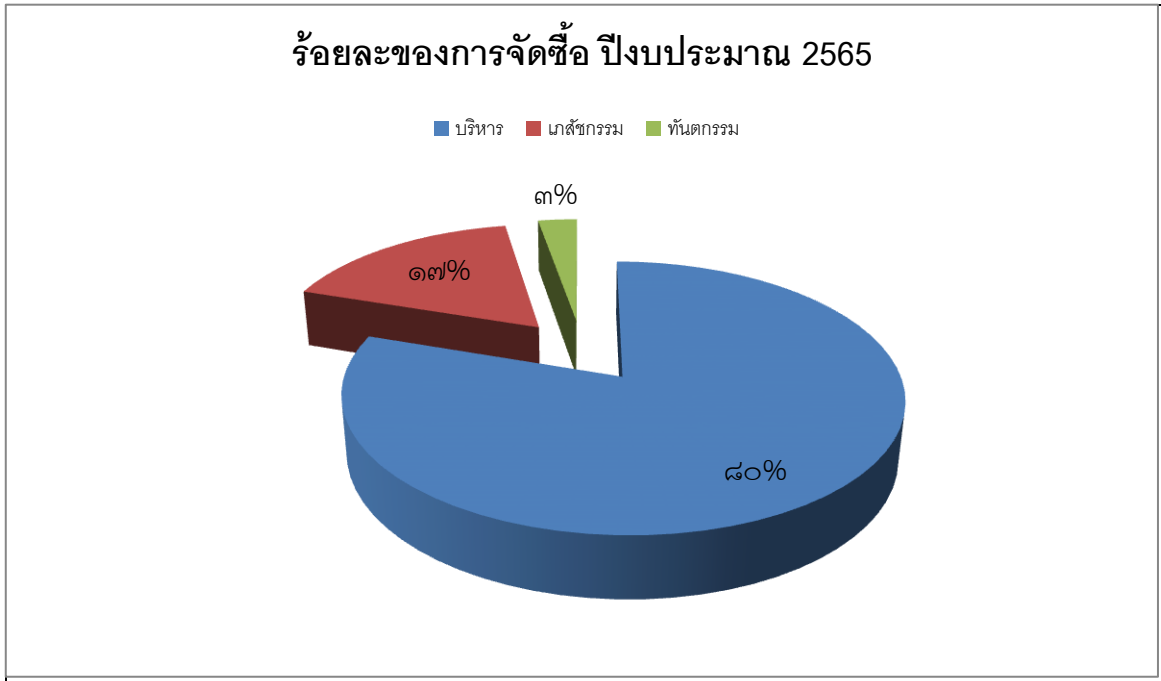
จำนวนรวม	หน่วยจัดซื้อจัดจ้าง		
	บริหาร	เภสัชกรรม	ทันตกรรม
๔,๙๗๘,๔๕๙.๑๙	๓,๒๙๖,๒๔๗.๖๓	๑,๖๐๕,๓๖๑.๕๖	๗๖,๘๕๐.๐๐
คิดเป็นร้อยละ	๘๐.๑๔	๑๗.๑๒	๒.๗๔

จากตารางที่ ๓ แสดงร้อยละของจำนวนเงินที่จัดซื้อ จำแนกตามหน่วยจัดซื้อ ประจำปีงบประมาณ ๒๕๖๕ พบว่า โรงพยาบาลบางไทร จังหวัดพังงา ได้ดำเนินการจัดซื้อจัดจ้าง มูลค่ารวมทั้งหมด ๔,๙๗๘,๔๕๙.๑๙ บาท พบว่า การจัดซื้อจากกลุ่มงานบริหารทั่วไป มีมูลค่าการจัดซื้อจัดซื้อมากที่สุด คือ ๓,๒๙๖,๒๔๗.๖๓ บาท คิดเป็นร้อยละ ๘๐.๑๔ เป็นเงินบำรุง ๒,๑๒๐,๔๓๐.๖๗ บาท เงินโอนจากงบค่าบริการทางการแพทย์ที่เบิกจ่ายลักษณะงบลงทุน (งบค่าเสื่อม) ๒๕๖๕ จาก สปสช.เขต ๑๑ สุราษฎร์ธานี เป็นเงิน ๙๐๗,๘๑๖.๙๖ บาท และเงินงบประมาณรายจ่ายประจำปี ๒๕๖๕ เป็นเงิน ๒๖๘,๐๐๐ บาท จึงทำให้ปริมาณการจัดซื้อของกลุ่มงานบริหารมีจำนวนมากที่สุด รองลงมาเป็นการจัดซื้อจากงานเภสัชกรรม (ยา) มีมูลค่าการจัดซื้อ ๑,๖๐๕,๓๖๑.๕๖ บาท คิดเป็นร้อยละ ๑๗.๑๒ และวัสดุทันตกรรม มีมูลค่าการจัดซื้อน้อยที่สุด ๗๖,๘๕๐.๐๐ บาท คิดเป็นร้อยละ ๒.๗๔ ส่วนการจัดซื้อจากงานเวชภัณฑ์มิใช่ยา ไม่มีการจัดซื้อ เนื่องจากได้รับการสนับสนุนการจัดซื้อร่วมกับโรงพยาบาลตะกั่วป่า และวัสดุวิทยาศาสตร์การแพทย์รวมอยู่ในของกลุ่มงานบริหารทั่วไป



แผนภูมิที่ ๓ แสดงมูลค่าการที่จัดซื้อจำแนกตามหน่วยจัดซื้อ ประจำปีงบประมาณ ๒๕๖๕

ร้อยละของการจัดซื้อ ปีงบประมาณ 2565

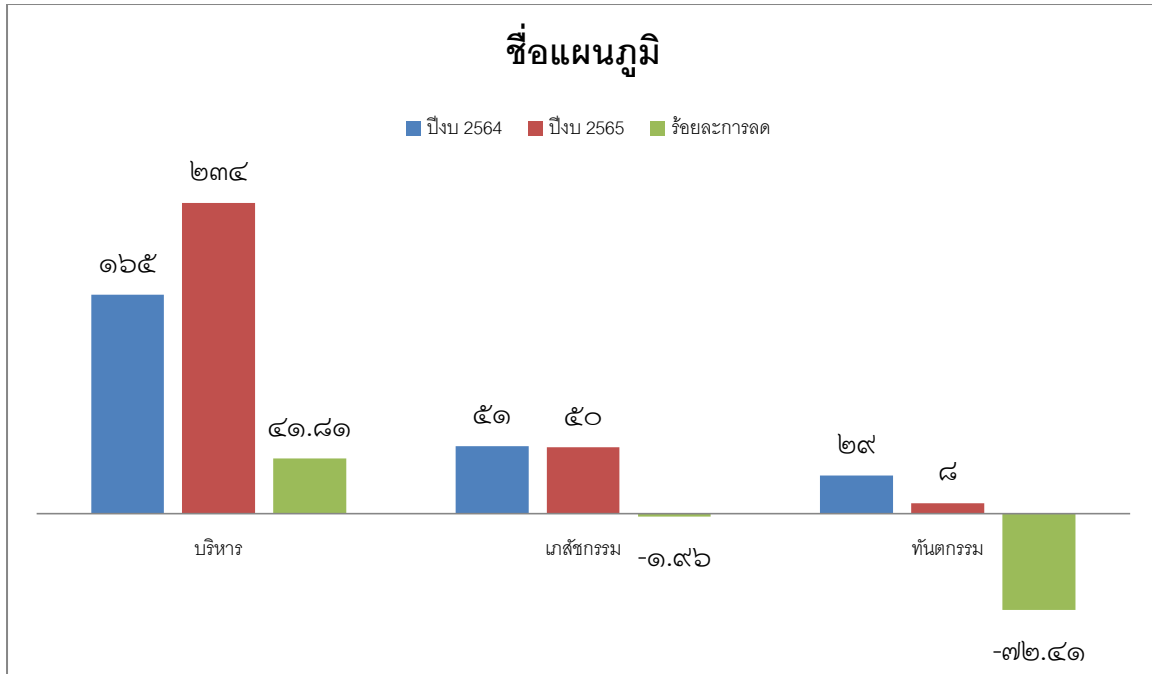


แผนภูมิที่ ๔ แสดงร้อยละการที่จัดซื้อจำแนกตามหน่วยจัดซื้อ ประจำปีงบประมาณ ๒๕๖๕

ตารางที่ ๔ แสดงร้อยละของจำนวนโครงการจำแนกตามหน่วยจัดซื้อ ประจำปีงบประมาณ ๒๕๖๒
เปรียบเทียบกับปีงบประมาณ ๒๕๖๔

หน่วยจัดซื้อจัดจ้าง	ปีงบประมาณ ๒๕๖๔		ปีงบประมาณ ๒๕๖๕		เพิ่ม+/ลด-	
	จำนวนโครงการ	ร้อยละ	จำนวนโครงการ	ร้อยละ	จำนวนโครงการ	ร้อยละ
บริหาร	๑๖๕	๖๗.๓๕	๒๓๔	๘๐.๑๔	+๖๙	+๒๙.๕๙
เภสัชกรรม	๕๑	๒๐.๘๒	๕๐	๑๗.๑๒	-๑	-๑.๙๖
ทันตกรรม	๒๙	๑๑.๘๔	๘	๒.๗๔	-๒๑	-๒๖๒.๕๐
รวม	๒๔๕	๑๐๐	๒๙๒	๑๐๐	๔๗	-๒๓๔.๙๗

จากตารางที่ ๔ แสดงร้อยละของจำนวนโครงการจำแนกตามหน่วยจัดซื้อ ประจำปีงบประมาณ ๒๕๖๕ เปรียบเทียบกับปีงบประมาณ ๒๕๖๔ พบว่า จำนวนโครงการของหน่วยจัดซื้อจัดจ้างของหน่วยจัดซื้อบริหาร มีอัตราการจัดซื้อเพิ่มขึ้น เป็นร้อยละ ๒๙.๕๙ และ กลุ่มงานทันตกรรม มีอัตราการลดลงเป็นอันดับที่สอง คิดเป็นร้อยละ ๒๖๒.๕๐ และงานเภสัชกรรม อัตราการจัดซื้อลดลงน้อยที่สุด เป็นร้อยละ ๑.๙๖ ส่วนงานเวชภัณฑ์มิใช่ยา ไม่มีการจัดซื้อเนื่องจากได้รับการสนับสนุนการจัดซื้อร่วมกับโรงพยาบาลตะกั่วป่า และวัสดุวิทยาศาสตร์การแพทย์รวมอยู่ในของกลุ่มงานบริหารทั่วไป



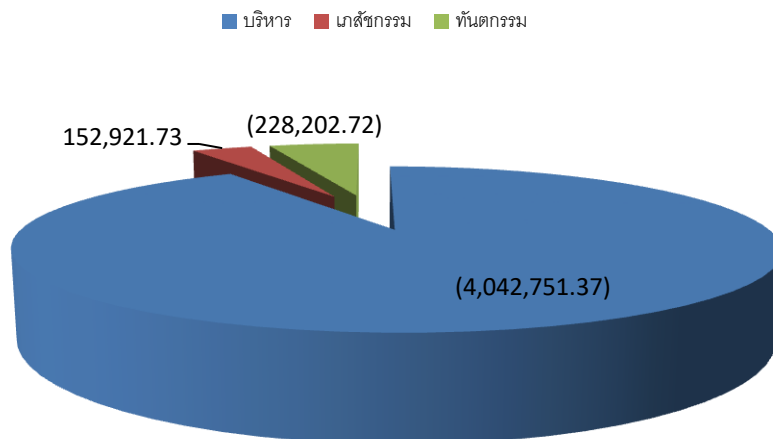
แผนภูมิที่ ๕ แสดงจำนวนโครงการจำแนกตามหน่วยจัดซื้อ และอัตราร้อยละของการเพิ่ม ประจำปีงบประมาณ ๒๕๖๔ - ๒๕๖๕

ตารางที่ ๕ แสดงร้อยละการเพิ่ม/ลดมูลค่าการจัดซื้อจำแนกตามหน่วยจัดซื้อ ประจำปีงบประมาณ ๒๕๖๔ - ๒๕๖๕

หน่วยจัดซื้อ จัดจ้าง	มูลค่าการจัดซื้อ		มูลค่าที่ลดลง	ร้อยละที่ลดลง
	๒๕๖๔	๒๕๖๕		
บริหาร	๗,๓๓๘,๙๙๙.๐๐	๓,๒๙๖,๒๔๗.๖๓	-๔,๐๔๒,๗๕๑.๓๗	-๕๕.๐๘
เภสัชกรรม	๑,๔๕๒,๔๓๙.๘๓	๑,๖๐๕,๓๖๑.๕๖	+๑๕๒,๙๒๑.๗๓	+๑๐.๕๒
ทันตกรรม	๓๐๕,๐๕๒.๗๒	๗๖,๘๕๐.๐๐	-๒๒๘,๒๐๒.๗๒	-๗๔.๘๐
รวม	๙,๐๙๖,๔๙๑.๕๕	๕,๙๗๘,๔๕๙.๑๙	-๔,๑๑๘,๐๓๒.๓๖	-๔๕.๒๗

จากตารางที่ ๕ แสดงร้อยละการเพิ่ม/ลดมูลค่าการจัดซื้อจำแนกตามหน่วยจัดซื้อ ประจำปีงบประมาณ ๒๕๖๔ เปรียบเทียบกับปีงบประมาณ ๒๕๖๕ พบว่า ร้อยละการเพิ่มขึ้นหรือลดลงของมูลค่าการจัดซื้อจัดจ้างของหน่วยจัดซื้อของกลุ่มงานบริหารทั่วไป มีอัตราการมูลค่าการจัดซื้อจัดจ้างลดลง ร้อยละ ๕๕.๐๘ คิดเป็นเงิน ๔,๐๔๒,๗๕๑.๓๗ บาท กลุ่มงานเภสัชกรรม มีอัตราการมูลค่าการจัดซื้อจัดจ้างเพิ่มขึ้น ร้อยละ ๑๐.๕๒ คิดเป็นเงิน ๑๕๒,๙๒๑.๗๓ บาท และกลุ่มงานทันตกรรมมีอัตราการมูลค่าการจัดซื้อจัดจ้างลดลง ร้อยละ ๗๔.๘๐ เป็นเงิน ๒๒๘,๒๐๒.๗๒ บาท

อัตราการลดลงของมูลค่าการจัดซื้อจัดจ้างปี 2564 - 2565



แผนภูมิที่ ๘ แสดงมูลค่าการจัดซื้อจัดจ้างที่เพิ่มขึ้น/ลดลง จำแนกตามหน่วยจัดซื้อ ประจำปีงบประมาณ ๒๕๖๕ เปรียบเทียบกับปีงบประมาณ ๒๕๖๔

๒.การวิเคราะห์ความเสี่ยง

การปฏิบัติงานด้านพัสดุ เป็นการดำเนินการที่มีกระบวนการหลายขั้นตอน ซึ่งต้องมีผู้เกี่ยวข้องในงานจัดหาหลายหน่วยงาน เช่น กลุ่มการพยาบาล พยาบาล แพทย์ กลุ่มงานบริหาร เภสัชกร ทันตแพทย์ และผู้เกี่ยวข้อง เพื่อให้สามารถจัดหาพัสดุได้ถูกต้อง คุ่มค่า ตรงกับความต้องการของผู้ใช้งาน และสนับสนุนการให้บริการผู้ป่วยได้อย่างมีประสิทธิภาพและประสิทธิผล แต่ด้วยความหลากหลาย และการมีกระบวนการขั้นตอนที่ต้องปฏิบัติตามให้ถูกต้องตามระเบียบ จึงส่งผลกระทบต่อการจัดหาที่ล่าช้า ไม่เป็นไปตามแผนหรือนโยบายที่ส่วนกลางกำหนด จึงสรุปพอสังเขปได้ ดังนี้

๑) หน่วยงานผู้ส่งคำขอตั้งงบประมาณ และผู้จัดทำคำของบประมาณ ไม่เข้าใจในระเบียบพัสดุ จึงไม่ได้มีการเตรียมความพร้อมในการจัดหา

๒) ผู้จัดทำคำของบประมาณ ขาดการสื่อสาร ประสานงานกับกลุ่มงานพัสดุ เพื่อให้จัดเตรียมความพร้อมในการจัดหา

๔) เจ้าหน้าที่พัสดุ ขาดความรู้ความเข้าใจในระเบียบพัสดุ และไม่มีควมชำนาญหรือประสบการณ์ในการดำเนินงาน เนื่องจากเพิ่งบรรจุเข้าปฏิบัติงาน

๔) แพทย์ พยาบาล ผู้ใช้เครื่องมือ ขาดความรู้ความเข้าใจในการจัดทำคุณลักษณะเฉพาะของครุภัณฑ์

๕) เจ้าหน้าที่พัสดุ จากหน่วยงานต่าง ๆ เช่น บริหาร ยา เวชภัณฑ์ที่มีैया งานชั้นสูง งานทันตกรรม เป็นต้น ขาดความรู้ความเข้าใจเกี่ยวกับพรบ.พัสดุ

๔.การวิเคราะห์ปัญหาอุปสรรค/ข้อจำกัด

การบริหารงานพัสดุ เป็นงานที่มีบทบาทสำคัญที่สนับสนุนการดำเนินงานของโรงพยาบาล ให้บรรลุเป้าหมาย หรือนโยบายที่กำหนด ซึ่งเป็นการปฏิบัติงานที่มีขั้นตอนกระบวนการที่ยุกงยาก ซับซ้อน มีข้อกฎหมายและระเบียบ รวมถึงคำสั่ง มติ ที่เกี่ยวข้องมากมายในการดำเนินการจัดซื้อจัดจ้าง เพื่อให้เกิดความโปร่งใส และพร้อมสำหรับการรับตรวจสอบจากหน่วยงานภายนอก เช่น สำนักงานตรวจเงินแผ่นดิน ตรวจสอบภายในของจังหวัด ตรวจสอบภายในของเขต และตรวจสอบภายในของกระทรวงสาธารณสุข รวมถึง บริษัท ห้างร้าน ประชาชน ฯลฯ ดังนั้น จึงมีความจำเป็นจะต้องดำเนินการจัดหาพัสดุด้วยความละเอียด รอบคอบ รัดกุม เปิดเผย โปร่งใส และสามารถตรวจสอบได้ จำต้องใช้ศาสตร์และศิลป์ในการบริหารงานพัสดุ ให้เป็นที่เชื่อมั่นและศรัทธาของทีมงาน คณะกรรมการ และผู้บริหาร

๕.การวิเคราะห์ความสามารถในการประหยัดงบประมาณ

การบริหารงานพัสดุ ในปีงบประมาณ ๒๕๖๕ พบว่า กลุ่มงานบริหารทั่วไป มีมูลค่าการจัดซื้อจัดจ้างมากที่สุด คือ ๓,๒๙๖,๒๔๗.๖๓ บาท คิดเป็นร้อยละ ๘๐.๑๔ แต่เป็นเงินบำรุงเพียง ๒,๑๒๐,๔๓๐.๖๗ บาท และได้รับเงินจากงบค่าบริการทางการแพทย์ที่เบิกจ่ายลักษณะงบลงทุน (งบค่าเสื่อม) ๒๕๖๕ เป็นเงิน ๙๐๗,๘๑๖.๙๖ บาท และเงินงบประมาณรายจ่ายประจำปี ๒๕๖๕ เป็นเงิน ๒๖๘,๐๐๐ บาท จึงทำให้ปริมาณการจัดซื้อของกลุ่มงานบริหารมีจำนวนมากที่สุด และหน่วยจัดซื้อทุกหน่วยมีจำนวนโครงการหรือมูลค่าการจัดซื้อลดลงจากปีงบประมาณ ๒๕๖๔ เนื่องจาก โรงพยาบาลบางไทรได้รับการสนับสนุนในการจัดซื้อร่วมกับโรงพยาบาลตะกั่วป่าในส่วนของยา เวชภัณฑ์มีโซยา วัสดุวิทยาศาสตร์ จึงส่งผลให้ทุกหน่วยจัดซื้อมียอดการจัดซื้อจัดจ้างที่เพิ่มขึ้นและลดลง ดังนี้

- งานบริหารทั่วไป มีจำนวนมูลค่าการจัดซื้อจัดจ้างที่ลดลงมากที่สุด เป็นเงิน ๔,๐๔๒,๗๕๑.๓๗ บาท คิดเป็นร้อยละ ๕๕.๐๕

- งานทันตกรรม มีจำนวนมูลค่าการจัดซื้อจัดจ้างที่ลดลงเป็นอันดับที่ ๒ เป็นเงิน ๒๒๘,๒๐๒.๗๒ บาท คิดเป็นร้อยละ ๗๔.๘๐

- งานเภสัชกรรม มีจำนวนมูลค่าการจัดซื้อจัดจ้างที่เพิ่มขึ้น เป็นเงิน ๑๕๒,๙๒๑.๗๒ บาท คิดเป็นร้อยละ ๑๐.๕๒

ในปีงบประมาณ ๒๕๖๕ การบริหารงานพัสดุได้มีการพูดคุยร่วมกันในทุกหน่วยจัดซื้อเพื่อหาแนวทางการจัดซื้อให้มีการประหยัดงบประมาณมากที่สุด ดังนี้

๑. หน่วยจัดซื้อใดมีราคามาตรฐานให้อ้างอิงราคามาตรฐาน ราคาจัดซื้อต้องไม่เกินราคา มาตรฐานล่าสุด

๒. หน่วยจัดซื้อใดมีราคาจัดซื้อรวมทั้งระดับภาค เขตสุขภาพ หรือจังหวัด ให้อ้างอิง ราคา ดังกล่าว

๔. หน่วยจัดซื้อใดไม่มีราคาแหล่งอ้างอิง ข้อ ๑. และ ๒. ให้อ้างอิงราคาจัดซื้อครั้งหลังสุด หรือราคาที่น้อยกว่าราคาจัดซื้อครั้งหลังสุด

๔. ในการจัดทำแผนจัดซื้อในแต่ละรอบให้สืบราคาของบริษัทยื่นราคาได้ในระยะเวลาไม่น้อยกว่า ๖ เดือนขึ้นไป

๕.แนวทางแก้ไขในการปรับปรุงกระบวนการจัดซื้อจัดจ้าง อันจะนำไปสู่การปรับปรุงการจัดซื้อจัดจ้าง ใน ปีงบประมาณ พ.ศ. ๒๕๖๖

งานพัสดุ กลุ่มงานบริหารทั่วไป โรงพยาบาลบางไทร ได้วางแนวทางการพัฒนางาน ในปีงบประมาณ ๒๕๖๕ ดังนี้

- ๑) จัดทำแผนการจัดการจัดหาพัสดุให้ครอบคลุม สอดคล้อง กับ Service Plan ของโรงพยาบาล
- ๒) มีการติดต่อสื่อสาร ประสานงาน กับทุกหน่วยงานภายในโรงพยาบาล ให้มีประสิทธิภาพ และประสิทธิผล มีการร่วมมือกันในการแก้ไขปัญหาไม่ให้เกิดขึ้นซ้ำซ้อน เช่น กำหนดระยะเวลาในการจัดทำแผน และขั้นตอนในการดำเนินการเพื่อเตรียมความพร้อม
- ๓) มีการประชุมในการจัดทำแผนจัดหา แผนค่าของงบประมาณต่าง ๆ ให้ทุกหน่วยงานภายในโรงพยาบาล รับทราบข้อมูลได้ทั่วถึง และตรงกันทุกหน่วยงาน
- ๔) การอบรมให้ความรู้แก่เจ้าหน้าที่พัสดุอยู่เสมอ
- ๕) ประสานงานกับผู้เกี่ยวข้องกับพัสดุในการเพิ่มทักษะความรู้โดยการเข้าร่วมประชุม อบรม สัมมนาเกี่ยวกับพระราชบัญญัติการจัดซื้อจัดจ้าง พ.ศ. ๒๕๖๐ และกฎหมายอื่นๆที่เกี่ยวข้องกับพัสดุ
- ๖) ขอความช่วยเหลือจากโรงพยาบาลตะกั่วป่า ในการจัดซื้อร่วมของวัสดุทุกๆ ประเภท ทั้งของโรงพยาบาลบางไทร และของศูนย์การแพทย์เขาหลัก



(นางบพิตดา สมมิตร)

เจ้าพนักงานพัสดุปฏิบัติงาน

ผู้จัดทำ

